

Technika dekoracyjna Jura

z wykorzystaniem lekkiego tynku mineralnego w połączeniu z silikatową farbą do wnętrz i Creativ Versico 82 w wykonaniu „Jura”



Ilustracja przedstawia przykładowe zastosowanie tej techniki kreatywnej i ma na celu zobrazowanie efektu dekoracyjnego na powierzchni. Powyższe przykłady są odcieniami sugerowanymi i nie są wiążące. Wiele innych propozycji kolorów ze wzornika kolorów Techniki lazurowania Creativ można znaleźć na stronie:

www.brillux.de/Kolory_lazurujace.

Podłoże: zaszpachlowane na gładko i zagruntowane

Szpachlowanie gruntujące: Mineral-Leichtputz G 3679

Aplikacja szpachli, modelowanie i strukturyzacja: Mineral-Leichtputz G 3679, kolor 66.03.18

Podkład gruntujący: Fondosil 1903

Warstwa pośrednia: Profisil 1906, kolor 66.03.18

Aplikacja lazury i przetarcie: Creativ Classico 82, kolor 72.CL.18

Zakres zastosowania

Do dekoracyjnej aranżacji ścian wewnętrznych w strefach reprezentacyjnych. Zastosowanie jest możliwe zarówno w prywatnych pomieszczeniach mieszkalnych, jak i w ramach indywidualnych aranżacji wnętrz sklepowych, gastronomicznych lub hotelowych. Do stosowania w suchych pomieszczeniach nienarażonych na kontakt z wilgocią.

Charakterystyka

Technika z wykorzystaniem tynku Mineral-Leichtputz G 3679 w połączeniu z Profisil 1906 i Creativ Versico 82 ma nieregularną, falistą strukturę i powstała na podstawie inspiracji naturalnymi jurajskimi skałami. Dzięki dodatkowi Creativ Versico 82 gotowe powierzchnie otrzymują mineralne matowe wykończenie z wyraźnym efektem głębi.

Wykonanie

Rodzaj podłoża

Podłoże musi być zwarte, suche, czyste, nośne i pokryte całościowo masą szpachlową zapewniającą gładkość i chłonność, np. z wykorzystaniem Briplast Silafill 1886. Oszlifowane i oczyszczone z pyłu powierzchnie należy zagruntować preparatem Lacryl Tiefgrund 595.

Warstwa gruntująca

Należy preparat gruntujący Haftgrund 3720 w kolorze białym lub zabarwiony w zależności od sposobu wykonania za pomocą wałka do farby z krótkim włosiem 1217, zwracając uwagę na równomierne krycie, bez nadawania powierzchni struktury.

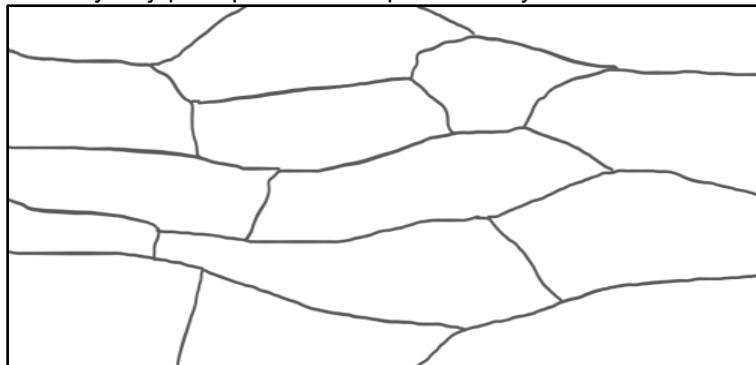
Szpachlowanie gruntujące

Do szpachlowania gruntującego wymieszać Mineral-Leichtputz G 3679 z ok. 10,0 litrami wody na worek 25 kg zgodnie z opisem w karcie praktycznego stosowania 3679. Wymieszany tynk aplikować ręcznie za pomocą nierdzewnej pacy ze stali szlachetnej lub stosownego podajnika ślimakowego, a następnie przeczesać kielnią zębatą 3768 (4 x 4 x 4 mm) i starannie wygładzić. Zwrócić uwagę na równomierną grubość warstwy. Nie zbierać materiału do zera. Wykończonych powierzchni nie poddawać dalszej obróbce. Pozostawić do wyschnięcia. Po wyschnięciu powierzchni, z reguły przez noc, można usunąć ewentualne zadziory przez ich delikatne zeszkobanie.

Podział powierzchni

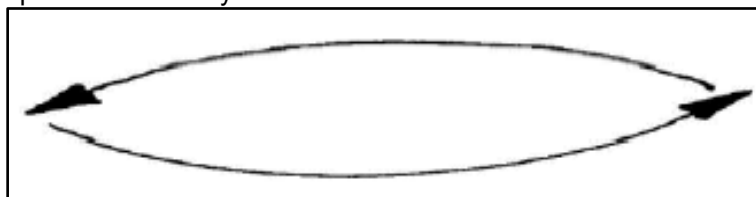
Aby na ścianie nie były widoczne styki ani powtarzające się wzory, należy najpierw podzielić podłoże na części o różnej szerokości, ale nie za dużej powierzchni. Wydzielone części muszą się od siebie różnić długością i wielkością. Aby ułatwić wykonanie wykończenia, zalecamy naszkicowanie powierzchni częściowych, np. za pomocą ołówka. Poszczególne powierzchnie muszą być nierównomierne, nieprostoliniowe.

Przykładowy podział powierzchni do modelowania poziomego i strukturyzacji po szpachlowaniu podstawowym.

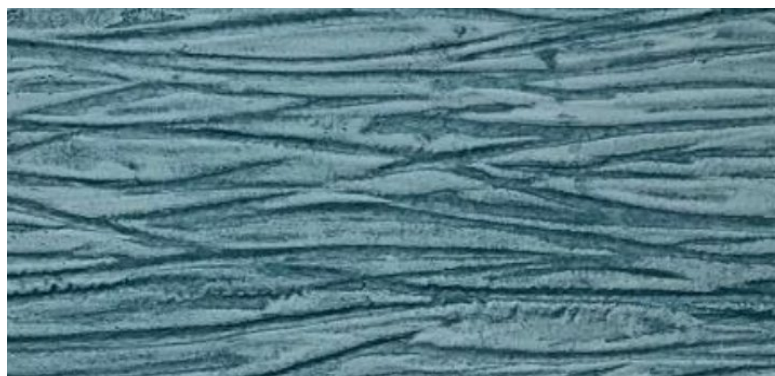


Aplikacja szpachli Mineral-Leichtputz G 3679 należy mieszać zgodnie z opisem w karcie praktycznego stosowania, jednak z nieco większą ilością wody, ok. 11,0 l na worek 25 kg. Zalecamy wymieszanie materiału tynkowego tuż przed rozpoczęciem aplikacji. Wymieszany tynk aplikować ręcznie kielnią zębatą 3704, zęby 8 x 8 x 8 i starannie wstępnie wygładzić. Przestrzegać wskazówek dotyczących kolorystyki tynku.

Modelowanie Przyciąć folię ochronną PE-LD 1591 (w rolkach) na wymaganą długość i szerokość. W celu wykonania wykończenia techniką „Jura” nałożyć przyciętą folię na mokrą warstwę tynku pierwszej części powierzchni i mocno docisnąć ją powierzchniową szczotką malarską 1210. Bezpośrednio po tym wymodelować ją krawędzią włosia dłuższej strony szczotki do szorowania 1745. Ruch szczotką należy wykonywać na folii wąskimi, płaskimi, falistymi ruchami ukośnie (pod kątem ok. 30°). Wywierać przy tym lekki nacisk na szczotkę, aby odkształcić tynk pod folią. Po wykonaniu wystarczającego fragmentu zdjąć szczotkę z powierzchni, ponownie ją przyłożyć i prowadzić ją po folii zgodnie z opisem w odwrotnym kierunku.



Kontynuować modelowanie, aż cała powierzchnia zostanie równomiernie ustrukturyzowana. Podczas dalszego modelowania za pomocą szczotki do szorowania 1745 w dowolnych miejscach należy zawsze ścinać wykonane wcześniej linie pod płaskim kątem. W celu wykonania dalszych części powierzchni ostrożnie zdjąć przylegającą folię w obszarze zakładki, zaaplikować Mineral-Leichtputz G 3679 na sąsiednią część powierzchni zgodnie z opisem, wygładzić i zakryć folią. Przylegające części powierzchni modelować w sposób nieregularny, falisty, zgodnie z opisem i łączyć je w zachodzącym na siebie kierunku. Dzięki indywidualnemu przesunięciu linii falistych powstaje optycznie zamknięta, płaska, falista powierzchnia i harmonijny obraz ogólny.



- Późniejsza obróbka** Przed dalszą obróbką powierzchnie pod folią muszą ulec związaniu przez co najmniej ok. 90 minut. Po odczekaniu odpowiedniego czasu ostrożnie zdejmować poszczególne pasy folii z powierzchni od góry do dołu. Należy przy tym zachować szczególną ostrożność, aby uniknąć deformacji jeszcze miękkiej struktury. Ewentualna obróbka powierzchni oraz korekty kosmetyczne np. przejść na powierzchniach częściowych wykonać dopiero po odczekaniu na wyschnięcie bez folii. W tym celu po ok. 30 minutach delikatnie wygładzić jeszcze wilgotną, ale stabilniejszą powierzchnię suchą i czystą powierzchniową szczotką malarską 1210 lub szczotką malarską, owalną 1175, wywierając lekki nacisk zgodnie z kierunkiem struktury falistej. Zawsze należy konsekwentnie obrabiać całą powierzchnię. Dodatkowa obróbka powoduje lekkie szorstkowanie powierzchni. Pomarszczone struktury folii lub wyraźne zakładki poszczególnych powierzchni częściowych nie zawsze mogą zostać całkowicie usunięte w ramach obróbki końcowej. Ewentualne korekty ostatecznej struktury, np. w narożnikach i przerwach są możliwe dopiero po wyschnięciu tynku Mineral-Leichtputz G 3679. W razie potrzeby po wyschnięciu tynku Mineral-Leichtputz G 3679 można wykonać ograniczone korekty powierzchniowe poprzez delikatne szlifowanie za pomocą dwustronnego bloku szlifierskiego 1353, ziarnistość 36. Duże nierówności można usunąć przez lekkie zeskrobanie szpachlą dociskową do tkanin 1323 lub krawędzią pacy z tworzywa sztucznego 3791. Na koniec omieść powierzchnię.
- Warstwa gruntująca** Dalsze warstwy powłoki należy wykonać dopiero po wystarczającym wyschnięciu powierzchni. Powierzchnie gruntować z wykorzystaniem Fondosil 1903, po rozcieńczeniu wodą w proporcji 1:1. Podkład aplikować szczotką malarską, owalną 1175 i w razie potrzeby wygładzić powierzchniową szczotką malarską 1210. Koniecznie unikać zacieków i gromadzenia się materiału.
- Warstwa pośrednia** Po wyschnięciu powierzchni nałożyć jedną lub dwie warstwy pośrednie z wykorzystaniem Profisil 1906 w wybranym kolorze. Aby zapewnić równomierne wykończenie, zalecamy zastosowanie poliamidowego wałka do farby 1314. W tym celu nałożyć równomierną, nie za cienką warstwę materiału i w razie potrzeby wygładzić bezpośrednio powierzchniową szczotką malarską 1210 zgodnie z kierunkiem struktury. Nakładać możliwie równomiernie, nadając jedynie lekką strukturę.

Powłoka lazurująca Po wystarczającym wyschnięciu, najwcześniej po 24 godzinach, nałożyć lazurę Creativ Versico 82 w dopasowanym kolorze. Lazurę aplikować wałkiem poliamidowym do farby 1314 lub szczotką malarską, owalną 1175 w równomierną nie za cienką warstwę zgodnie z kierunkiem struktury i rozprowadzać indywidualnie, bez systemu, również w zgodzie z kierunkiem struktury. W razie potrzeby wygładzić mokrą powłokę lazury za pomocą powierzchniowej szczotki malarskiej 1210 krótkimi ukierunkowanymi i zazębiającymi się ruchami, indywidualnie i bez widocznego nachodzenia na siebie poszczególnych powierzchni częściowych. Nie wygładzać równomiernymi, całymi pasami. Ten sposób wykonania decyduje o wytworzeniu efektu lazurującego, a tym samym o późniejszym efekcie całościowym. Należy przy tym zachować ustaloną kolejność czynności (nanoszenie lazury i jej zgarnianie) na całej powierzchni. Wymieszać tylko taką ilość lazury, którą będzie można zużyć w wyznaczonym czasie zastosowania. Aby zapobiec widocznym łączeniom, powierzchnie należy poddawać obróbce szybko i tylko jeden raz. Powtórna obróbka powierzchni może spowodować, że łączenia staną się widoczne.

Przecieranie W celu podkreślenia utworzonej struktury można ją przetrzeć. W tym celu po krótkim czasie odparowania zebrać mokrą warstwę lazury bezpośrednio krawędzią gumowej pacy do zacierania 3766 w naprzemiennych kierunkach bez powtarzalnego schematu. Podczas zbierania zmieniać co jakiś czas kierunek i ponownie przykładać gumową pacę do zacierania 3766. Aby zapobiec widocznym łączeniom, materiał należy zbierać szybko i tylko jeden raz. Powtórna obróbka powierzchni może spowodować, że łączenia staną się widoczne. Nie zbierać warstwy lazury do zera.

Zastosowanie kolorowej powłoki tynkowej	W szczególności na powierzchniach narażonych na obciążenia zalecamy zastosowanie tynku Mineral-Leichtputz G 3679 zabarwionego w oparciu o kolor podstawowy wybranej kolorystyki, zgodnie z kartą kolorów „Techniki lazurowania Creativ”. Jednolita i ciągła kolorystyka sprawi, że mniejsze uszkodzenia będą mniej widoczne.
Taśmy klejące	Dla pewności naklejać taśmy klejące bezpośrednio przed każdą aplikacją warstwy dekoracyjnej i usuwać natychmiast po jej wykonaniu.
Druga warstwa lazury	W celu uzyskania bardziej równomiernego wyglądu powierzchni lub wyrównania wyrazistych kształtów powierzchnie można pokryć drugą warstwą lazury. W tym celu zastosować Creativ Versico 82 w tym samym kolorze, co produkt bazowy Creativ Versico 82 (bezbarny) w proporcjach mieszania ok. 1 : 1, i zaaplikować, nakładając warstwę lazurującą, jak opisano w technice, a następnie poddać obróbce wykończeniowej. Drugą warstwę lazury można nałożyć dopiero po wystarczającym wyschnięciu, najwcześniej po 24 godzinach.
Realizacja dużych i przylegających do siebie powierzchni	Z zasady poszczególne etapy pracy powinna wykonywać tylko jedna osoba, ponieważ każdy wykonawca ma indywidualny sposób realizacji. Do wykonania dużych powierzchni konieczny jest zespół złożony z kilku pracowników. Każdy z nich jest odpowiedzialny za jeden etap pracy, które są wykonywane bezpośrednio po sobie w odpowiednim odstępie czasowym. W przypadku wyjątkowo dużych powierzchni, np. w pomieszczeniach o wysokości > 2,50 m konieczne może być wykonywanie poszczególnych etapów pracy przez kilku pracowników. W tym celu wszyscy wykonawcy muszą ustalić jednolity sposób realizacji.
Powierzchnie próbne	Podczas tworzenia powierzchni próbnej należy przestrzegać wskazówek i zaleceń dokładnie takich, jak przy późniejszym wykonywaniu techniki. Chłonność podłoża lub nośność powierzchni próbnej musi odpowiadać powierzchniom do wykonania techniki. Jeśli to konieczne, należy wcześniej przygotować powierzchnię. Konieczne może być również przyklejenie włókniny ściennej lub nałożenie masy szpachlowej.
Ocena wykończenia na podstawie powierzchni wzorcowych	Opisany sposób wykonania niniejszej techniki to sprawdzony standard, który można modyfikować i rozszerzać w zależności od kreatywności wykonawcy. Ostateczny wygląd powłoki wykonanej dekoracyjną techniką zależy od wybranego koloru oraz kombinacji kolorystycznej, techniki oraz indywidualnego charakteru wykonawcy. Zalecamy wcześniejszą ocenę wyglądu całego obiektu na podstawie powierzchni wzorcowych.
Dalsze dane	Należy przestrzegać wskazówek zawartych w kartach praktycznego stosowania poszczególnych produktów.

Lista materiałów i narzędzi

• Wygładzanie i gruntowanie podłoża

Briplast Silafill 1886	ok. 1,0 l/m ²
Kielnia wygładzająca ze stali szlachetnej 1150	
Lacryl Tiefgrund 595	ok. 150–200 ml/m ²
Malarska szczotka do sufitów 1172	

• Warstwa gruntująca

Haftgrund 3720	ok. 130 ml/m ²
Walek do farby, z krótkim włosiem 1217	

• Szpachlowanie gruntujące

Mineral-Leichtputz G 3679	ok. 2,0 kg/m ²
Szpachla sztukatorska 3782	
Paca ze stali szlachetnej 3792	
Kielnia zębata 3768, zęby 4 x 4 x 4 mm	

• Aplikacja szpachlowa, modelowanie i strukturyzacja

Mineral-Leichtputz G 3679	ok. 2,5 kg/m ²
Szpachla sztukatorska 3782	
Kielnia zębata 3704, zęby 8 x 8 x 8 mm	
Folia malarska PE-LD 1591	ok. 1,10 m/m ²
Powierzchniowa szczotka malarska 1210	
Owalna szczotka malarska 1175	

• Warstwa gruntująca

Fondosil 1903, po rozcieńczeniu wodą 1:1	ok. 100 ml/m ² (bez rozcieńczania)
Owalna szczotka malarska 1175	
Powierzchniowa szczotka malarska 1210	

• Warstwa pośrednia

Profisil 1906	ok. 200 ml/m ²
Poliamidowy walek do farby 1314 lub	
Owalna szczotka malarska 1175	
Powierzchniowa szczotka malarska 1210	

• Aplikacja i zbieranie lazury

Creativ Versico 82	ok. 160 ml/m ²
Poliamidowy walek do farby 1314	
Powierzchniowa szczotka malarska 1210	
Gumowa paca do zacierania 3766 do zbierania materiału	

• Akcesoria

Wiadro do mieszania 1558	
Mieszarka Collomix Xo 4 HF MK140 HF-Set 3347	
Gąbka z wiskozy 1270 (do czyszczenia kielni)	

Niniejsza instrukcja techniczna bazuje na wieloletnim doświadczeniu praktycznym. Tłumaczenie odpowiada aktualnej wersji niemieckiej opracowanej z uwzględnieniem niemieckich ustaw, norm, przepisów i wytycznych. Jej treść nie świadczy o żadnym stosunku prawnym. Użytkownik/nabywca nie jest zwolniony z obowiązku kontrolowania produktów we własnym zakresie pod kątem ich przydatności do planowanego zastosowania. Poza tym obowiązują nasze ogólne warunki handlowe.

Z chwilą ukazania się nowego wydania niniejszej instrukcji technicznej dotychczasowe dane tracą ważność. Aktualna wersja jest dostępna w internecie.

Brillux Polska Sp. z o.o.
ul. Bronowicka 20
71-012 Szczecin
POLSKA
tel. +48 91 88157-00
faks +48 91 88157-15
info@brillux.pl
www.brillux.pl